

Инструкция для ручного считывающего устройства SRS2 Stick Reader.

1. Упаковка

Перед началом работы необходимо проверить комплектацию считывающего устройства.

В комплект поставки входят следующие позиции.



Ручное считывающее устройство SRS2 Stick Reader в специальной сумке для транспортировки



USB – диск, на котором находится программа для импорта/экспорта данных и другая нужная информация, включая Видеоинструкции по работе с устройством



USB-кабель для зарядки и для подключения к компьютеру



Силовой адаптер для зарядки с различными видами вилок

2. Зарядка батареи

Внимание!

-для зарядки нужно использовать для силовой адаптер и кабель, который поставляется с устройством;

-нельзя заряжать батарею при температуре ниже 5 градусов Цельсия или выше 40 градусов Цельсия.

1. Вставьте нужную вилку в разъем адаптера.

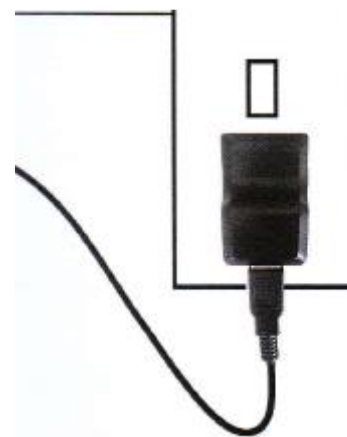


2. Подключите силовой адаптер к сети.

3. Подключите USB-кабель к силовому адаптеру и считывающему устройству.

4. Заряжайте считывающее устройство в течение всей ночи при первой зарядке.

Считывающее устройство может работать до 19-ти часов до следующей зарядки.



3. Основные части считывающего устройства.



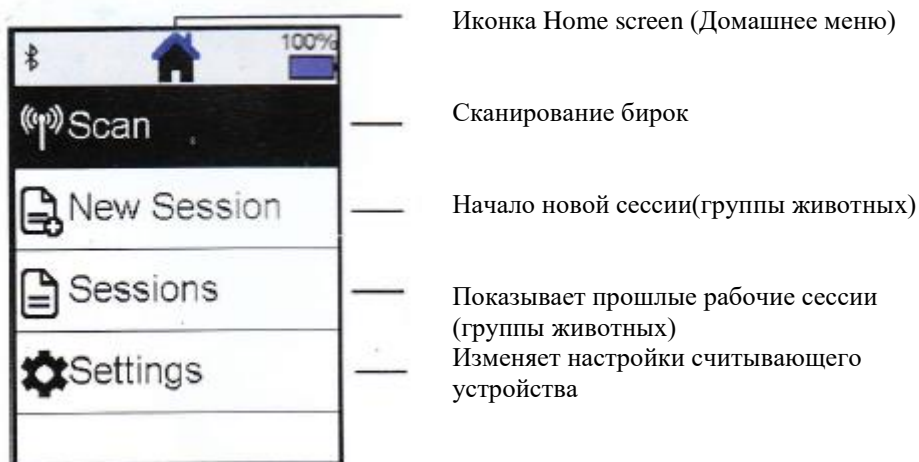
Кнопки программного обеспечения Их нужно нажимать, когда на экране появятся нужные ярлыки

Разъём Мини USB для зарядки или подключения к другим устройствам



Страница Home screen (Домашнее меню).

При первом включении устройства появится страница Home screen. При помощи кнопок прокручивания ▲ и ▼ можно выбрать нужные опции.



4. Запись электронных ушных бирок или других меток.

Возможности использования считывающего устройства.

Считывающее устройство можно использовать в двух вариантах:


1. Standalone (Самостоятельный вариант). Считывающее устройство сканирует каждую метку в собственную память. Затем все данные можно импортировать как описано в разделе 7 – Импорт данных.


2. Connected (Связанный вариант). Считывающее устройство сразу передает каждую метку к подключённому к нему устройству, например весовому индикатору.

Считывание меток в варианте Standalone.

Примечание: Необходимо сформировать новый файл каждый раз, когда вы начинаете новую сессию (группу животных).

1. Нажмите клавишу , чтобы включить считывающее устройство.

2. В окне Home Screen нажмите клавишу  и выберите New Session (Новая сессия).

3. Нажмите клавишу .

4. Нажмите Кнопку считывания и ждите пока считывающее устройство считывает метку.



Номер метки считывается и отображается на экране.

Считывающее устройство издаст звуковой сигнал один раз (В случае если звуковой сигнал включен. Это заводская настройка по умолчанию)

Когда сканируется метка, в случае если животное быстро двигается через проход или в загон, нужно держать Кнопку считывания постоянно. Сканирование будет остановлено, когда кнопка отпущена.

Отображение технологического (визуального) животного во время сканирования.

Пара номеров – электронный и технологический номера могут быть передан из компьютера в считывающее устройства заранее, используя программу Data Link. Это означает, что когда сканируется электронный номер животного, связанный с ним технологический номер будет автоматически отражаться на экране.

5. Соединение по беспроводной связи Bluetooth.

Считывающее устройство может быть автоматически подключено в любому весовому индикатору фирмы Tru-Test или к любому другому устройству, когда данный режим включен.

Также устройство можно подключить вручную, если например, используется весовой индикатор другого производителя или есть какие-то проблемы в беспроводном соединении посредством Bluetooth.



1. Когда два устройства выключены, считывающее устройство закрыто от других устройств.

2. Включите устройство, например весовой индикатор, и если нужно, проверьте, активирована ли настройка Bluetooth.

3. Включите считывающее устройство.

4. Выберите меню **Settings (Настройки)**, затем опцию **Bluetooth** в экране Bluetooth Settings (Настройки Bluetooth).

5. Выберите опцию **Search for devices** (Поиск устройств). Будет отражен список доступных устройств.

6. Выберите устройство. Ожидайте одну минуту, в течении которой оба устройства будут соединены между собой. Когда объединение успешно завершено, световой индикатор Bluetooth выше кнопки Read/Select (Считывание/Выбор) будет гореть синим цветом.

7. Используйте считывающее устройство для чтения метки, чтобы проверить соединение.

Примечание: Всегда включайте первым то устройство, которое хотите соединить со считывающим устройством.

6. Просмотр сессий (групп животных)

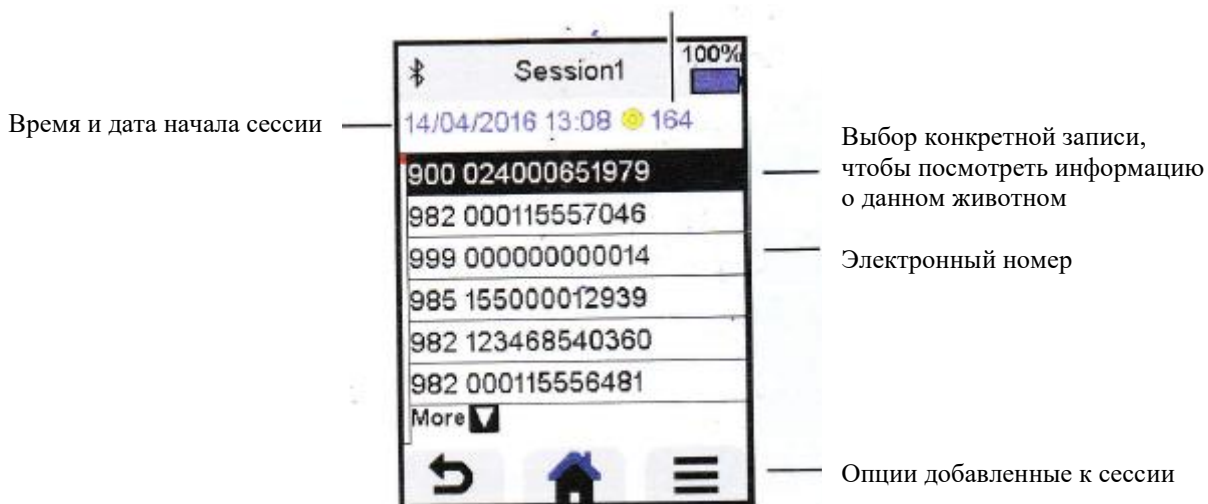
Можно просмотреть данные, которые были получены во время работы с группой животных в меню Sessions (Сессии).

1. Если нужно нажмите , чтобы перейти в Домашнее меню.

2. Выберите опцию **Sessions**. Откроется список всех сессий.

3. Выберите нужную вам и откройте её.

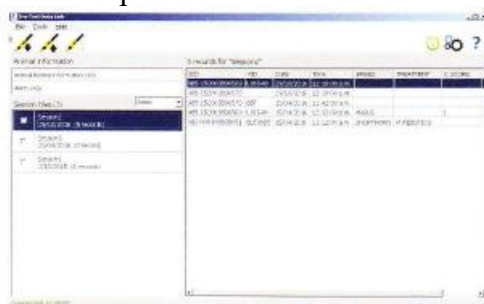
Количество записей в данной сессии



7. Импорт данных

Существует две возможности получить данные из считывающего устройства.


Программа Data Link для компьютера



При её помощи можно:

- сохранить файлы с сессиями (группами животных)
- сохранить дополнительную информацию о животном
- сохранить сигналы предупреждения

Для этого нужно:

1. Подключить считывающее устройство при помощи кабеля к компьютеру
2. Открыть программу Data Link.
3. Нажать кнопку  чтобы импортировать данные из считывающего устройства.

Программа для мобильных устройств Data Link app



При её помощи можно:

- отправлять на адрес электронной почты файлы сессии (группы животных)

Для этого нужно:

- установить программу на смартфоне и следовать инструкциям.

8. Модифицирование настроек.

Когда устройство отправляется с завода, то все установки настроены так, чтобы просто сканировать электронные бирки. Можно настроить считывающее устройство, так чтобы оно делало, то что вам нужно в процессе работы.

Настройки меню

Чтобы начать выбор настроек нужно из Домашнего меню выбрать опцию **Settings** (Настройки).

General (Общие)

В данном разделе можно установить дату, время, (Date/Time) язык, автоматическое выключение (Auto Off), вибрацию и звуковой сигнал.

Bluetooth

Auto* - Автоматическое соединение к устройствам, имеющим эту функцию, в частности весовые индикаторы.

Off – отключение функции Bluetooth

Manual – Режим ручного подключения к устройству.

Search for Device – Поиск устройства в ручном режиме.

Paired Devices – Дисплей отображает устройства, с которыми раньше было установлено соединение.

Tag Reading (Режим считывания меток)

Режимы считывания:

Standart* - при нажатии кнопки считывания начинается сканирование метки (электронной ушной бирки). Сканирование продолжается при нажатой кнопке.

Continuous (Продолжительный) - считывающее устройство начинает сканировать при нажатой кнопке, и заканчивает сканировать, когда на кнопку нажимают повторно.

Single (Простой) - считывающее устройство ведёт себя как при режиме Стандартный, затем исключением, что устройство перестает продолжать сканировать после считывания номера первой ушной бирки. Для сканирования другой бирки нужно опустить кнопку считывания и нажать на неё снова.

Формат электронных меток

Decimal* - десятичный с пробелом 985_155000012939

Decima2 – десятичный без пробела 985155000012939

Hexadecimal - шестнадцатизначный буквенно-цифровой 8000F66416B8808B

ISO – 1000000985155000012939

Проверка повторяющихся номеров

При включении опции Allow Duplctes to No*, считывающее устройство после сканирования номера будет сравнивать его с 500 номерами, которые были сохранены в его памяти во время сканирования группы животных. Если попадается один и тот же номер, то появляется сообщение и устройство издает звуковой сигнал.

9. Уход и сервисное обслуживание.

Сохранение информации

Для сохранения информации рекомендуется регулярно переносить её на компьютер, используя программу Data Link.

Обновление программного обеспечения.

Рекомендуется регулярно обновлять программное обеспечение считывающего устройства, для того чтобы использовать последние возможности и модификации.

Для этого:

1. Подключите считывающее устройство к компьютеру при помощи USB-кабеля.
2. Откройте программу Data Link на компьютере.
3. Нажмите **Tools / Update**.
4. Следуйте пошаговой инструкции.

Примечание: Во время обновления, все информация на считывающем устройстве будет сохранена без изменений, однако рекомендуется сохранить её на компьютере до начала обновления программного обеспечения.

Уход за считывающим устройством.

Протирайте считывающее устройство мягкой тканью с теплой водой и простым мылом. Другие чистящие средства могут испортить корпус устройства.

Не погружайте считывающее устройство в воду.

Не перевозите считывающее устройство в местах, где могут быть экстремальные температуры, например, в приборной панели транспортного средства и так далее.

Храните считывающее устройство в прохладном сухом месте.

Закручивайте защитный колпачок, когда гнездо для кабеля не используется. Это поможет предохранить устройство от попадания в него влаги.